

**MIKKELIN SEUDUN
YMPÄRISTÖLAUTAKUNTA**
PL 33, 50101 MIKKELI

PÄÄTÖS 15/2024
Maa-aineslain (555/1981)
4 §:n mukaisessa
lupa-asiassa.

Päätöksessä on liitteinen 13
sivua.

MAA-AINESLUPA / SORA JA BETONI V. SUUTARINEN OY/ HIEKKALA 491-507-1-74, MIKKELI

ASIA

Maa-aineslain (555/1981) 4 §:n mukainen päätös maa-ainesten ottamiseen Mikkelin kaupungin Suomenniemellä sijaitsevalta Hiekkala 491-507-1-74 tilalta kolmelta ottoalueelta.

Kiinteistön ja ottamispaikkojen sijainnin osoittava kartta on päätöksen liitteenä.

Ottoalueen 1 keskipisteen sijaintikoordinaatit (ETRS-TM35FIN):
N 6803975, E 500341

Ottoalueen 2 keskipisteen sijaintikoordinaatit (ETRS-TM35FIN):
N 6803167, E 500743

Ottoalueen 3 keskipisteen sijaintikoordinaatit (ETRS-TM35FIN):
N 6803443, E 500645

HAKIJA

Sora ja Betoni V. Suutarinen Oy
Vuorilahdentie 7
52700 Mäntyharju
Y-tunnus: 0487397-6

KIINTEISTÖNOMISTAJA

Kiinteistön omistaa Sora ja Betoni V. Suutarinen Oy.

LUVAN HAKEMISEN PERUSTE

Lupaa haetaan soran ja hiekan ottamiselle. Maa-ainesten ottaminen on luvanvaraista maa-aineslain 4 §:n perusteella.

Maa-aineslain 7 §:n mukaan maa-ainesten ottamista koskevan lupa-asian ratkaisee kuntien ympäristönsuojelun hallinnosta annetun lain (64/1986) mukainen kunnan ympäristönsuojeluviranomainen. Kunnan ympäristönsuojeluviranomaisena Mikkeliissä toimii Mikkelin seudun ympäristölautakunta.

HAKEMUKSEN VIREILLETULO

Hakemus on jätetty Lupapisteeseen 9.9.2024.

SELVITYS OTTAMISALUETTA KOSKEVISTA LUVISTA JA KAAVOITUSTILANNE

Lupatilanne

Mikkelin kaupungin kaavoitusinsinööri on myöntänyt Hiekkalan tilalle voimassa olevan maa-ainestenottoluvan 18.12.2014 § 56. Lupapäätös, joka on voimassa 31.12.2024 saakka, koski samoja alueita kuin nyt kyseessä oleva jatkohakemus.

Teollisuustoiminnalla on Mikkelin kaupungin ympäristölautakunnan 8.12.2011 § 123 myöntämä ympäristölupa.

Alueen kaavoitustilanne

Ottamisalueella ei ole asema- tai yleiskaavaa. Etelä-Savon maakuntakaavassa alue on osoitettu maa-ainesten ottamiseen soveltuvaksi alueeksi: EO/t 8.326 Suomenniemen elementtitehtaan sora-alueet.

OTTAMISALUEEN YMPÄRISTÖ, MAISEMA JA KOHTEET, JOIHIN MAA-AINESTEN OTTAMISELLA ON VAIKUTUSTA

Ottamisalue sijaitsee haja-asutusalueella Mäntyharjun taajaman itäpuolella, maantien 381 varressa lähellä Mikkelin ja Mäntyharjun kuntien rajaa. Ajoneuvoliikenne kulkee ottoalueelle Salmijärventietä pitkin ottoalueen pohjoisosaan ja Heralan yksityistietä ottoalueen eteläosaan.

Ottamisalue koostuu kolmesta osa-alueesta. Osa-alueet rajoittuvat kaivettavien kukkuloiden viereisien soiden reunaan tai vanhaan ottoalueeseen. Alue kokonaisuudessaan on vanhaa maa-ainesten ottamisaluetta. Maa-ainesten ottamistoimintaa on ollut jo vuosikymmeniä.

Lähin vakituisesti asuttu talous on ottoalueista noin 700 m etäisyydellä. Lähin vapaa-ajanasunto on osa-alueen 1 lähimmästä reunasta sen länsipuolella noin 120 metrin päässä Suolammen rannassa. Muut vapaa-ajanasunnot ovat noin 600 metrin päässä ottoalueista.

Lähimmät vesistöt ovat Kangaslampi alueen 1 tuntumassa sen itäpuolella ja Suolampi alueen 1 länsipuolella noin 100 metrin päässä. Mutapohjan lampi on ottoalueen 2 kaakkoispuolella noin 50 metrin ja Pieni Mutapohjan lampi ottoalueen 2 luoteispuolella noin 150 metrin päässä.

Alue ei ole pohjavesialuetta. Hakijan oma vedenotto on Kangaslammesta.

Pohjaveden korkeustasoa on arvioitu viereisten suo-ojien ja –lampien vedenpinnan korkeuksista. Vedenpinnan tasot ovat välillä +98.25 (Suolampi) - +96.65 (Kangaslampi) – +91.65 (Mutapohjan lampi).

Ottoalueelta on matkaa lähimpään luonnonsuojelualueeseen (Tainan myllytontin luonnonsuojelualue YSA205685) neljä kilometriä länteen.

OTTAMISTIEDOT

Maa-aineslupaa haetaan soran ja hiekan ottamiseksi 15 vuodeksi. Maa-ainesten ottaminen alueelta tulee jatkumaan tämänkin jälkeen.

Ottamisalueiden ala on 5,5 ha ja kaivun alueen ala kolmella osa-alueella yhteensä 2,8 ha ja otettavan soran määrä on 120 000 k-m³.

Maa-aineslupan hakijalla on alueella betoniasema ja betonielementtitehdas. Ottoalueelta saatava maa-aines käytetään pääasiassa betonin ja betonituotteiden valmistukseen.

Ottamissuunnitelma

Ottotason korkeudet ja ottamisalueiden rajat on esitetty suunnitelmapiirustuksissa 1510086086.2 – 6.

Suunniteltu ottotaso on maantien eteläpuoleisella osalla +92.65 - +93.25 ja pohjoispuolella +99.25. Ottotason korkeudet on esitetty suunnitelmakartassa 1510086086.4 ja leikkauspiirustuksissa 1510086086.5 – 6. Luiskauskaltevuus ottoalueen reunoilla on 1:3. Muodostuvat leikkaukset koko alueen reunoille ovat matalia.

Suunnitelmapiirustuksissa esitettyjen kaivutasojen korkeuksia ei ole muutettu voimassa olevan luvan mukaisista. Korkeuslukemamuutos johtuu korkeusjärjestelmän muunnoksesta. Korkeus- ja koordinaattijärjestelmät on tässä jatkosuunnitelmassa muunnettu N2000-korkeusjärjestelmään ja ETRS-GK27-koordinaattijärjestelmään.

Pohjavedenpinnan ja ottotason väliin jää maa-aineksia vähintään 1 metri pohjavedenpinnan ylimmän tasonkin aikana.

Kaivun alueen pohjan tasoa seurataan alueelle rakennettavista korkopukeista.

Kaivannaisjätteen jätehuoltosuunnitelma

Hakemuksen liitteenä olevan jätehuoltosuunnitelman mukaan pintamaita kuoritaan 2 400 m³-ktr. Kantoja ja hakkuutähteitä muodostuu 50 m³-ktr.

Puunkannot ja risut viedään energiapuuna pois alueelta tai haketetaan energijakeiksi/maanparannusaineeksi.

Turvallisuus

Ottamisen aikana tullaan noudattamaan voimassa olevia työturvallisuusmääräyksiä. Korkeat kaivuluiskat merkitään työn aikana varoitushauhin. Niiden kunto tarkastetaan määräajoin.

Poltto- ja voiteluaineita säilytetään tehdasalueen varastossa. Koneet tankataan tehtaan polttoainepisteessä.

Tieyhteydet alueelle varustetaan lukittavilla puomeilla. Ylimääräiset, ei käytettävät tieyhteydet voidaan sulkea muutoin. Alueen reunoille asennetaan varoituskylttejä.

Jälkihoitotoimenpiteet

Viimeistelytöiden yhteydessä leikkausluiskat loivennetaan maa-ainekselle kaltevuuteen 1:3 tai loivemmaksi. Ottamisen ajaksi reuna-alueelle läjitetyt pintamaat levitetään takaisin maannoskerrokseksi leikkausluiskiin. Viimeistelytöitä tehdään vuosittain jo otetuilla alueilla kaivun edistymisen mukaan.

Suunniteltu tilanne -suunnitelmapaketoissa ja leikkauspiirustuksissa esitetyt ottotasot ovat pohjan alimmat korkeustasot viimeistely- ja maisemointitöiden jälkeen.

Ympäristöhaittojen arviointi

Maa-ainesten ottaminen alueelta ei aiheuta maa-aineslainsäädännön tarkoittamaa kauniin maisemakuvan turmeltumista, erikoisen luonnonesiintymän tuhoutumista tai vaaraa tai kohtuutonta haittaa naapureille tai muulle ympäristölle.

ASIAN KÄSITTELY

Kuuluttaminen

Hakemuksesta on kuulutettu Mikkelin kaupungin verkkosivuilla ja osoitteessa www.julkipano.fi -sivulla 13.9. – 14.10.2024 välisenä aikana. Lähikiinteistöjen haltijoille (7 kpl) on lähetetty tieto lupahakemuksen vireilläolosta kirjeenä. Asiakirjat ovat olleet nähtävillä kuulutusaikana Mikkelin seudun ympäristöpalvelut -yksikössä ja Lupapisteessä.

Hakemuksesta ei saatu muistutuksia.

Tarkastus

Alueelle tehtiin tarkastuskäynti 29.5.2024.

YMPÄRISTÖLAUTAKUNNAN RATKAISU

Ympäristölautakunta myöntää Sora ja Betoni V. Suutarinen Oy:lle maa-aineslain 4 §:n mukaisen maa-ainesten ottamisluvan Mikkelissä sijaitsevalle tilalle Hiekkala 491-507-1-74 edellyttäen, että toimet toteutetaan ja ylläpidetään hakemuksessa esitettyjen tietojen mukaisesti ja toiminnassa noudatetaan seuraavia lupamääräyksiä:

1. Tämä päätös korvaa aiemman maa-aineslupapäätöksen. Ennen ottotoiminnan jatkamista tulee tässä luvassa määrätty vakuus olla asetettuna. Vanha vakuus palautetaan sen jälkeen, kun uusi on asetettu.
2. Alueelta, joka tulee olla merkittynä maastoon, saa ottaa soraa ja hiekkaa suunnitelman mukaisilta rajatuilta alueilta 1, 2 ja 3, joiden pinta-ala on yhteensä 2,8 ha enintään 120 000 m³-ktr.
3. Luvan haltijan tulee asentaa pohjavesiputket alueille ennen toiminnan jatkamista ja tarkistaa pohjavesipinnan korkeus luotettavasti.
4. Luvan haltijan tulee tarkkailla pohjaveden korkeusasemaa kaksi kertaa vuodessa tehtävällä tarkkailulla. Tarkkailun tulokset ilmoitetaan ympäristöpalveluille.
5. Alimman ottotason tulee olla metrin pohjavesipinnan yläpuolella.
6. Hakemuksen mukainen alin ottotaso maantien eteläpuoleisella osalla +92.65 - +93.25 ja pohjoispuoleisella osalla +99.25 merkitään maastoon korkopukkien avulla niin, että se on alueella työskentelevien nähtävissä.
7. Ottamisalueella ei saa säilyttää polttoaineita tai muita öljytuotteita, eikä suorittaa koneiden korjaus- ja huoltotöitä ilman pakottavaa tarvetta. Aluetta ei saa käyttää romujen tai muun jätteen varastona.
8. Luvan haltijan tulee ennen ottamistoiminnan aloittamista laatia kemikaalivahingon torjuntasuunnitelma työnaikaisen öljy- tai kemikaalivahingon varalta.

Mikäli öljyä tai muuta pohjavesille haitallista ainetta kuitenkin pääsee maaperään tai pintavesiin, luvan saajan tulee ryhtyä tarpeellisiin toimiin haitan poistamiseksi ja tarvittaessa vahingosta tulee ilmoittaa

pelastuslaitokselle. Kaikista alueella tapahtuvista ympäristöpilaantumisen vaaraa aiheuttavista vahingoista on ilmoitettava kunnan ympäristönsuojeluviranomaiselle.

9. Maa-ainesluvan haltijan on ilmoitettava valvontaviranomaiselle vuosittain edellisenä vuonna otetun aineksen määrä ja laatu tammikuun 31. päivään mennessä. Ilmoitus tulee tehdä valtakunnalliseen Notto-rekisteriin rekisterinpitäjän erikseen antamien ohjeiden mukaisesti.
10. Jälkihoitotoimenpiteet tulee tehdä hakemuksen ottamissuunnitelmassa esitetyn mukaisesti. Alueelle istutetaan puuntaimet, mikäli alueen metsittyminen ei käynnisty luontaisesti ja mikäli alueet jäävät metsätalouskäyttöön.
11. Maa-ainesluvan haltijan on ilmoitettava ottamisen päättymisestä valvontaviranomaiselle. Valvontaviranomainen suorittaa lopputarkastuksen ottamistoiminnan päättymisen jälkeen tai luvan voimassaoloajan kuluttua umpeen.
12. Mikäli lupa maa-ainesten ottamiseen siirretään toiselle, on siirrosta viipymättä ilmoitettava lupaviranomaiselle. Luvan haltija vastaa lupaan liittyvistä velvoitteista, kunnes hänen tilalleen on hakemuksesta hyväksytty toinen. Mikäli luvan haltija menee konkurssiin ja pesä jatkaa ottotoimintaa, tulee siitä tehdä ilmoitus lupaviranomaiselle tai siirtää lupa 6 kk:n kuluessa konkurssin alkamisesta toiselle haltijalle. Ellei ilmoitusta tai siirtoa ole tehty, lupa raukeaa ja viranomainen teettää tarpeelliseksi katsomansa jälkihoitotyöt käyttämällä vakuutta. (MAL 13 a §).

Luvan voimassaolo

Lupaa haetaan 15 vuodeksi.

Maa-aineslain 10 § ([26.5.2000/495](#)) mukaan:

”Luvan voimassaolo

Lupa ainesten ottamiseen myönnetään määräajaksi, kuitenkin enintään kymmeneksi vuodeksi.

Erityisistä syistä lupa voidaan kuitenkin myöntää pitemmäksi ajaksi, kuitenkin enintään viideksitoista vuodeksi, ja kalliokiven louhinnan osalta enintään 20 vuodeksi, jos se hankeen laajuuteen, esitetyn suunnitelman laatuun ja muihin ainesten ottamisessa huomioon otettaviin seikkoihin nähden katsotaan sopivaksi. Erityisenä syynä voidaan pitää myös sitä, että ottaminen kohdistuu maankäyttö- ja rakennuslain ([132/1999](#)) mukaisessa

voimassa olevassa maakuntakaavassa tai oikeusvaikutteisessa yleiskaavassa maa-ainesten ottamiseen varatulle alueelle. [\(23.6.2005/468\)](#)”

Kyseessä on alue, joka on varattu maakuntakaavassa maa-ainesten ottamisalueeksi ja jolla otettava maa-aines riittää yleisen alueella olevan ottamismäärätoteuman mukaisesti arvioiden pidemmäksi ajaksi kuin 10 vuodeksi, joten voimassaoloajaksi myönnetään 15 vuotta.

Luvan viimeinen voimassaolo päivä on 31.12.2039, mihin mennessä alue on maisemoitu maa-ainelupahakemuksen liitteenä olevan ottosuunnitelman mukaisesti.

Toiminnan olennaisille muutoksille tulee hakea uusi lupa.

Valvontaviranomainen palauttaa vakuuden hakijalle, kun ottamisalue on lopputarkastuksessa katsottu hyväksyttävästi jälkihoidetuksi. Mikäli jälkihoitoa ei hyväksytä ja luvan haltija ei määräyksestä huolimatta hoida jälkihoitovelvoitetta, ympäristönsuojeluviranomainen voi teettää tarpeelliseksi katsomansa työt käyttämällä hakijan asettamaa vakuutta.

Vakuus jälkihoitovelvoitteiden suorittamisesta

Hakijan on asetettava uusi 10 160 € vakuus jälkihoitovelvoitteiden suorittamisesta ennen ottotoiminnan aloittamista.

Vakuus määräytyy Mikkelin seudun ympäristöpalvelujen ympäristönsuojeluviranomaisen taksan ja maa-ainestaksan 12.10.2023 § 85 mukaisesti: $(2,8 \text{ ha} \times 3200 \text{ €} + 0,01 \times 120\,000 \text{ k-m}^3) = 10\,160 \text{ €}$

Vakuuden tulee olla voimassa 31.12.2040 asti tai siihen saakka, kunnes alue on maisemoitu ja lopputarkastettu. (ML 12 §)

Lupaviranomainen voi erityisestä syystä määrätä lisävakuuden asettamisesta, mikäli vakuuden ei voida katsoa olevan riittävä lupamääräyksessä 10 tarkoitettujen toimenpiteiden suorittamiseksi.

Lupaviranomainen palauttaa vakuuden hakijalle, kun ottamisalue on lopputarkastuksessa katsottu hyväksyttävästi jälkihoidettu.

Vakuusohje

Asetettavan vakuuden tulee olla ympäristölautakunnan 20.4.2017 hyväksymän vakuusohjeen mukainen.

Maksut

Lupahakemuksen käsittelystä peritään 1 700 € lisättynä kuulemiskustannuksilla 192 €, yhteensä 1 892 €.

Lupamaksu määräytyy Mikkelin seudun ympäristöpalvelujen ympäristönsuojeluviranomaisen taksan ja maa-ainestaksan 12.10.2023 § 85 mukaisesti: (500 € + 0,01 x 120 000 k-m³, kuulemiskustannukset 52 € + 20 e/kuultava (7 kpl)).

Luvanhaltijalta peritään vuosittain valvontamaksua kulloinkin voimassa olevan taksan mukaisesti. Lisäksi lupa- ja valvontaviranomainen voi periä maksua luvan voimassaoloaikana tehdystä ottamissuunnitelman muutoksesta, vakuuden muuttamisesta, pakkokeinopäätöksestä ja haltijanvaihdoksesta. (MAL 23 §)

PÄÄTÖKSEN PERUSTELUT

Luvan myöntämisen edellytykset ja yleiset perustelut

Maa-aineslain 6 §:n mukaan lupa ainesten ottamiseen on myönnettävä, jos asianmukainen ottamissuunnitelma on esitetty eikä ottaminen tai sen järjestely ole ristiriidassa 3 §:ssä säädettyjen rajoitusten kanssa. Asiaa harkittaessa on otettava huomioon myös lupamääräysten vaikutus.

Maa-aineslain 3 §:n mukaan aineksia ei saa ottaa niin, että siitä aiheutuu: 1) kauniin maisemakuvan turmeltumista; 2) luonnon merkittävien kauneusarvojen tai erikoisten luonnonesiintymien tuhoutumista; 3) huomattavia tai laajalle ulottuvia vahingollisia muutoksia luonnonolosuhteissa; tai 4) tärkeän tai muun vedenhankintakäyttöön soveltuvan pohjavesialueen veden laadun tai antoisuuden vaarantuminen, jollei siihen ole saatu vesilain mukaista lupaa.

Hakemuksen mukaisen toiminnan ei katsota olevan ristiriidassa edellä mainittujen luvan myöntämisen edellytysten kanssa, joten lupa maa-ainesten ottamiselle voidaan myöntää.

Ottamisen vahingollinen vaikutus luontoon ja maisemakuvaan jää mahdollisimman vähäiseksi, kun ottaminen toteutetaan suunnitelman ja lupamääräysten mukaisesti. Alueella ei ole tiedossa uhanalaisia lajeja. Alueet ovat vanhoja ottoalueita, joilla maa-ainesten ottaminen jatkuu.

Ottotoiminta ei aiheuta vaaraa asukkaille tai ympäristölle eikä toiminnasta aiheudu kohtuutonta melu- tai pölyhaittaa asutukselle.

Lupamääräysten perustelut

Maa-ainelain 11 §:n mukaan ainesten ottamista koskevaan lupaan on liitettävä määräykset siitä, mitä hakijan on noudatettava hankkeesta aiheutuvien haittojen välttämiseksi tai rajoittamiseksi, jolleivät sanotut seikat käy ilmi ottamissuunnitelmasta.

Lupapäätöksessä tulee antaa myös tarvittavat määräykset ottamistoiminnan ja sen vaikutusten tarkkailusta sekä muista valvonnan kannalta tarpeellisista toimenpiteistä, jos seikat eivät käy ilmi ottamissuunnitelmasta. (VNa maa-ainesten ottamisesta 6 §)

Lupamääräys 1. Uuden vakuuden tulee olla asetettuna ennen maa-ainesten ottamisen jatkamista tämän luvan mukaisesti.

Lupamääräys 2. Ottamisalue tulee merkitä näkyvästi maastoon, jotta toiminta ei laajene laajemmalle alueelle kuin ottosuunnitelmassa on esitetty ja jolle maa-ainelupa on myönnetty.

Lupamääräykset 3 – 6. Pohjaveden tarkemman pinnan tason määrittämiseksi alueille tulee asentaa pohjavesiputket. Suojakerrospaksuudeksi tulee jäädä vähintään yksi metri pohjavedenpinnan ylimmän tasonkin aikana. Tämä suojakerrosvaatimus on sama kuin nyt voimassa olevassa maa-ainesluvassa. Korkopukin avulla alin ottotaso on luettavissa maastossa.

Lupamääräys 7. Maa-ainesten ottamispaikat eivät sovellu romujen tai muiden jätteiden säilyttämiseen tai työkoneiden huoltamiseen. Tällä määräyksellä pyritään pitämään maa-ainestenottoalue siistin näköisenä ja turvallisena.

Lupamääräys 8. Kemikaalivahingon torjuntasuunnitelman avulla varaudutaan mahdollisiin öljyvahinkoihin.

Mikäli ympäristön pilaantumisen vaaraa aiheuttava vahinko tapahtuu, toiminnanharjoittajan on ryhdyttävä toimenpiteisiin ja tiedotettava asiasta viranomaisia, jotta pilaantuminen ei leviä ja jo tapahtunut vahinko voidaan korjata.

Lupamääräys 9. Ottamistietojen ilmoittaminen on tarpeen luvan valvontaa varten, mutta se palvelee myös mm. tilastointia.

Lupamääräys 10. Alue on oltava lopputarkastuksessa siisti ja nuotoiluiltaan valmis loppukäyttöä varten. Tarvittaessa alueelle tulee istuttaa puuntaimet.

Lupamääräys 11. Kun luvanhaltija ilmoittaa ottamisen päättymisestä, alueelle tehdään lopputarkastus, jossa arvioidaan, onko alueen jälkihoito tehty hyväksyttävällä tavalla. Viranomaisen poistaa kohteen valvontaohjelmastaan, päättää vakuuden palauttamisesta ja ilmoittaa edelleen ottamisen päättymisestä Notto-rekisteriin.

Lupamääräys 12. Haltijanvaihdoksesta tulee ilmoittaa välittömästi viranomaiselle, koska viranomaisen on hyväksyttävä se.

SOVELLETUT OIKEUSOHJEET

Maa-aineslaki (555/1981): 1 § (lain soveltamisala), 3 § (ainesten ottamisen rajoitukset), 4 § (luvanvaraisuus), 5 § (ottamissuunnitelma), 5 a § (kaivannaisjätteen jätehuoltosuunnitelma), 6 § (luvan myöntämisen edellytykset), 7 § (lupaviranomainen ja lausunnot), 10 § (luvan voimassaolo), 11§ (lupamääräykset), 12 § (vakuuden antaminen), 13 § (kuuleminen), 13 a § (luvan velvoitteista vapauttaminen), 14 § (valvontaviranomainen ja hallintopakkoasia), 19 § (päätöksen julkipano), 20 § (muutoksenhaku), 20 a § (valitusoikeus), 23 § (valvontamaksu ja valtion avustus), 23 a § (Ilmoittamisvelvollisuus), 23 b § (tietojärjestelmä).

Valtioneuvoston asetus maa-ainesten ottamisesta (926/2005): 1 § (maa-ainesluvan hakeminen), 2 § (ottamissuunnitelma), 3 § (kuuleminen), 4 § (lausunnot), 6 § (lupapäätöksen sisältö), 7 § (tarkastusmenettely), 8 § (toimenpiteet maa-ainesluvan voimassaolon aikana), 9 § (maa-aineslain mukaiset ilmoitukset).

Valtioneuvoston asetus kaivannaisjätteistä (190/2013)

Mikkelin seudun ympäristölautakunnan 12.10.2023 § 85 hyväksymä Mikkelin seudun ympäristöpalvelujen ympäristönsuojeluviranomaisen taksa ja maa-ainestaksa § 2, § 3, § 4 ja § 5.

MUUTOKSENHAKU

Tähän päätökseen saa hakea muutosta valittamalla Itä-Suomen hallinto-oikeuteen kolmenkymmenen (30) päivän kuluessa tiedoksisaannista. Asian käsittelystä perittävästä maksusta valitetaan samassa järjestyksessä kuin pääasiasta. Valitusoikeus lupapäätöksestä on luvan hakijalla, kunnan jäsenellä ja niillä, joiden oikeutta tai etua asia saattaa koskea, sekä niillä viranomaisilla, joiden tehtävänä on valvoa asiassa yleistä etua. Valitusosoitus on liitteenä. (MAL 20 §, 20 a §)

PÄÄTÖKSEN ANTAMINEN

Päätös annetaan tiedoksi julkisella kuulutuksella (MAL 19 §).

Hanna Pasonen
ympäristöpäällikkö

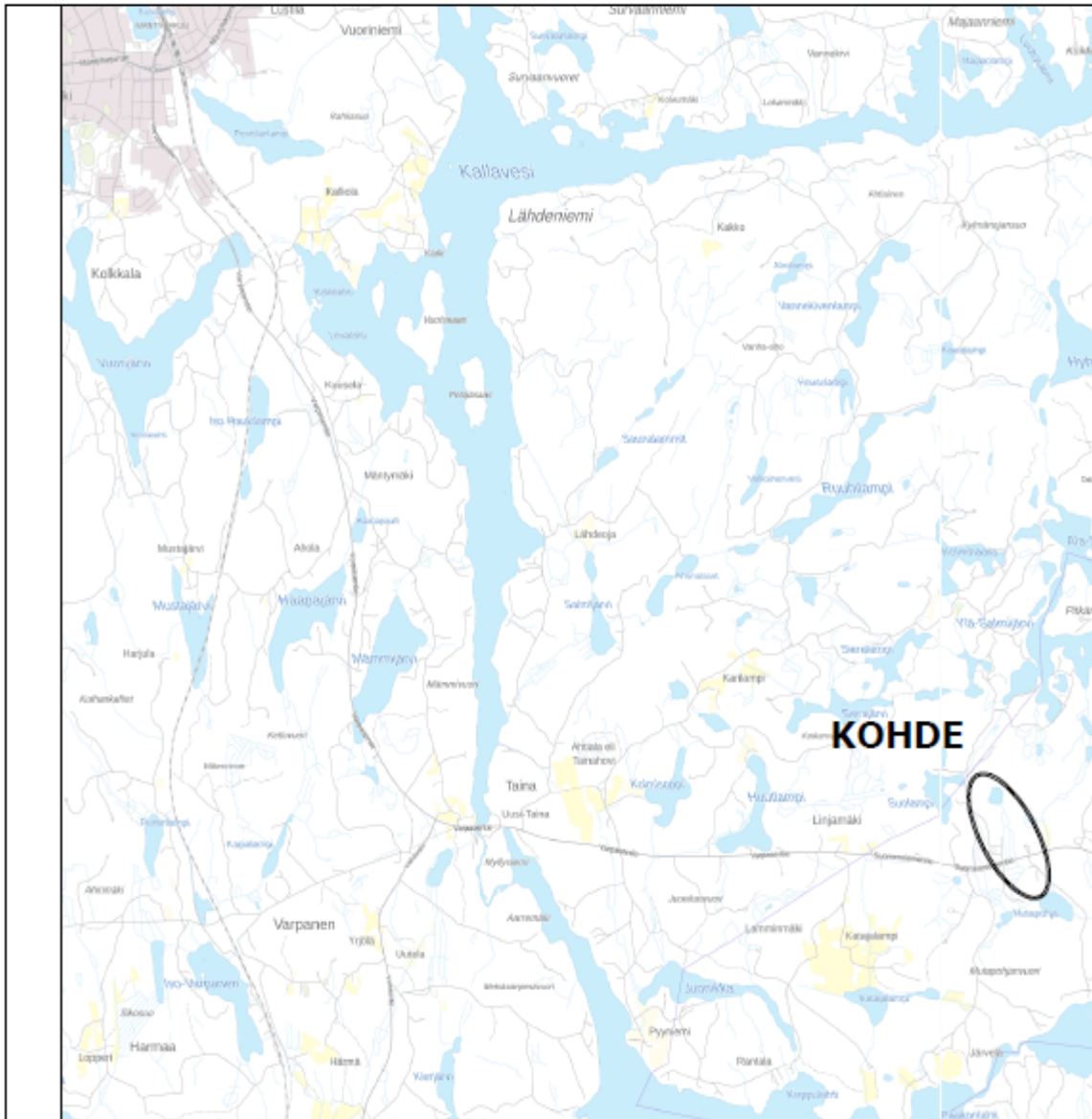
PÄÄTÖKSEN TIEDOKSI ANTAMINEN

Päätös Hakijalle

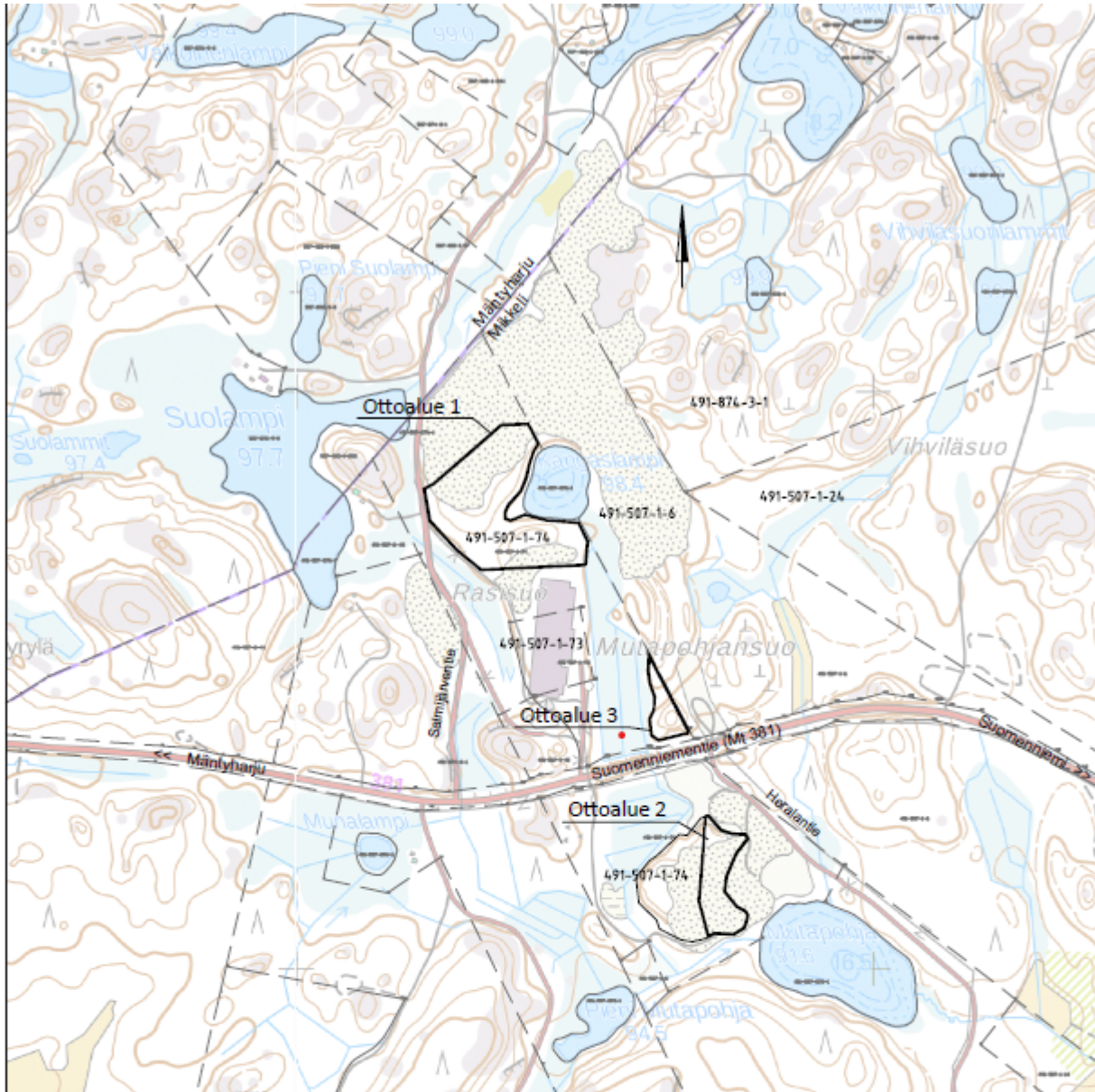
Tiedoksi Etelä-Savon elinkeino-, liikenne- ja ympäristökeskus/ Ympäristönsuojelun ja vesien käytön palvelut

Päätöksestä ilmoitetaan niille, joita on kuultu hakemuksesta (7 kpl).

Tieto päätöksestä julkaistaan Mikkelin kaupungin verkkosivulla ja osoitteessa www.julkipano.fi.



k.osa/ kytä 507	korttel/ tila Hiekkaala	Tontti/ Rn:o 491-507-1-74	Viranomaisen merkintä		
Rakennustoimenpide			Piirustaji	Julkaisu nro	
Rakennuskohteen nimi ja osoite HIEKKALAN OTTOALUE Sora ja Betoni V. Suutarinen Oy			Piirustuksen sisältö	Mittakaava	
Suomenniemi, MIKKELI			sijaintikartta		
 Ramboll Jääkärintie 33 50130 Mikkeli puh. 040 861 9314 www.ramboll.fi			Suunn. ala	Työnro	Tiedosto
			GEO	1510086086	1510086086.dwg
hv. KKiv			Piirustusno	Piirustuksen	Muutos
			1		
			suunn.	piir.	pvm
			MVal		19.8.2024



k.osa/ kylä 507	kortteli/ tila Hiekkala	Tontti/ Rn:o 491-507-1-74	Viranomaisen merkintöjä	
Rakennustoimenpide			Piirustuslaji maa-ainesten ottosuunnitelma	Juokseva nro
Rakennuskohteen nimi ja osoite HIEKKALAN OTTOALUE Sora ja Betoni V. Suutarinen Oy			Piirustuksen sisältö Yleiskartta Ote peruskartasta	Mittakaava 1:10 000
Suomenniemi, MIKKELI			Suunn. ala GEO	Työnro 1510086086
 Ramboll Jääkärintie 33 50130 Mikkeli puh. 040 861 9314 www.ramboll.fi			Tiedosto 1510086086.dwg	
			Piirustusnro 2	Piirustuksen Muutos
hyv. KKiv			suunn. MVal	piirt. pirt. pm 19.8.2024